

Lìn-bheachdan airson Saidheans: Inneal-taic airson saidheans a chur an lùib cuspair

Dè th' ann?

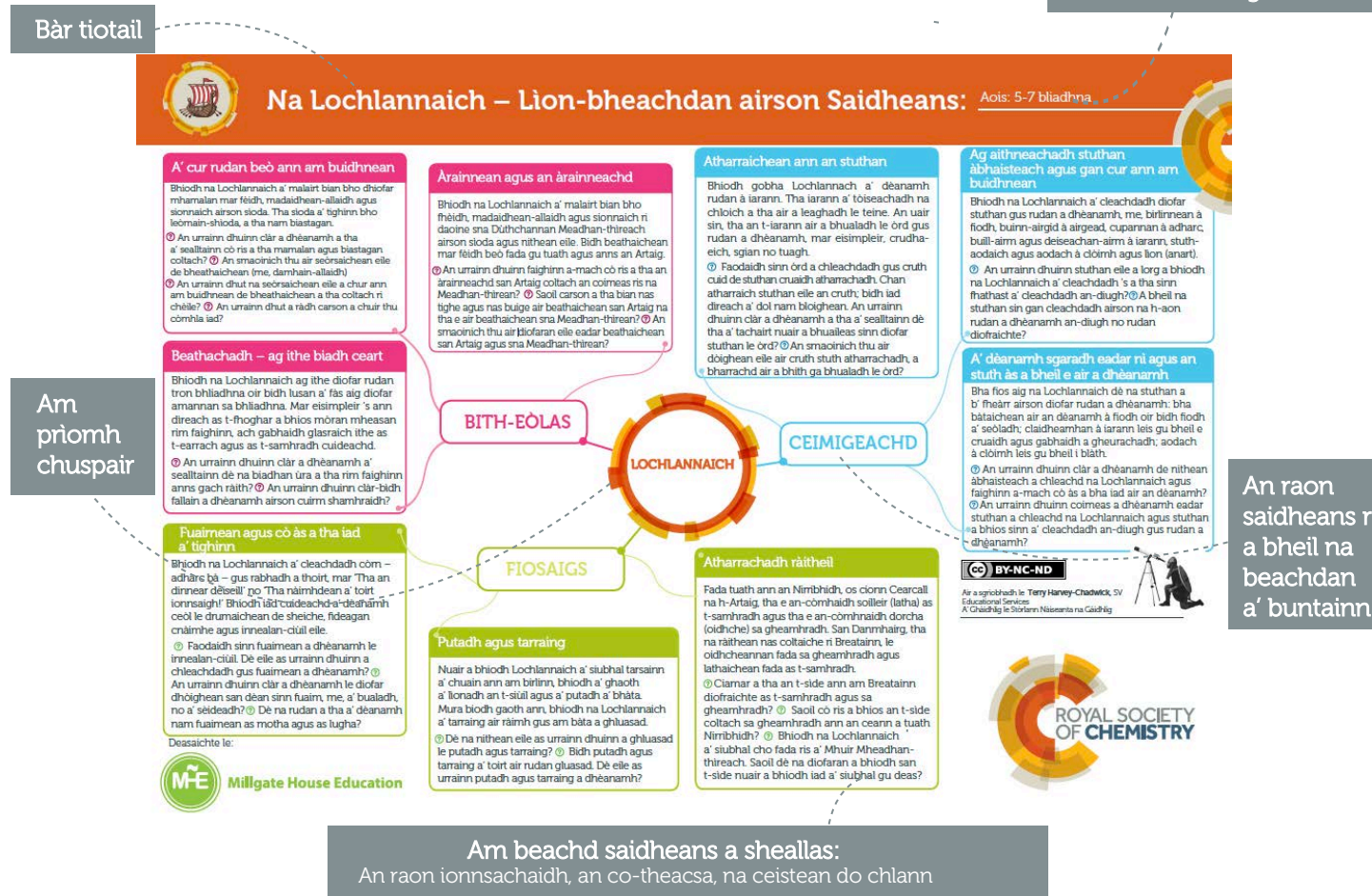
Chaidh na lìn a dhealbh mar inneal a chuidicheas le planadh cuspair, agus gus beachdachadh air mar a tha saidheans an lùib a' chuspair.

Tha lìn gach cuspair air a dhealbh gus sùil a thoirt air mar a ghabhas saidheans a cheangal ri cuspair, agus an obair a ghabhas a dhèanamh còmhla ris a' chlas. Chan eil planaichean leasain mionaideach ann.

Mar as trice, tha trì no ceithir a 'bheachdan' ann do gach aois airson gach raon saidheans (ceirnigeachd, fiosaigs, bith-eòlas).

Carson a tha gach earrann?

Tha na h-earrannan a leanas anns gach lìn:



Ciamar a chleachdas mi e?

Chan eil dòigh cheart no dòigh cheàrr air na lìn a chleachdadh. Bidh sin an crochadh air na dòighean sam bi an sgoil a' dèanamh teagasg stèidhichte air cuspair.

Tha sinn a' moladh nan dòighean a leanas gus na lìn a chleachdadh:

- Ga do chuideachadh a' taghadh an t-saidheans a thèid a theagasg le dòigh stèidhichte air cuspair**
 Ma thig thu gu na lìn saidheans agus cuspair sònraichte air d' aire, seallaidh na lìn iomadh raon saidheans ris am faod thu ceangal a dhèanamh. Bidh an uair sin cothrom agus sùbailteachd agad an raon saidheans as iomchaidhe a theagasg anns gach cuspair, stèidhichte air co-cheangal ri co-theacsa.
- Gus do chuideachadh a' dèanamh co-cheangal ma tha fios agad dè an saidheans agus an cuspair a tha thu a' dol a theagasg**
 Ma thig thu gu na lìn saidheans agus cuspair sònraichte air d' aire, agus tuigse agad air an t-saidheans a bhios tu a' teagasg, 's dòcha gun seall na lìn ceangal a dh'fhaodadh tu a dhèanamh ri co-theacsa. Mar eisimpleir, mas e Na Ròmanaich an cuspair a th' agad agus dùil agad mu thràth saidheans solais a dhèanamh, tha dà roghainn ann an lìn 5-7. Ach, mura h-urrainn dhut beachd a lorg a tha a' freagairt air a' chuspair no air an raon saidheans, na dèan ceangal nach eil ann.

Ge bith ciamar a thig thu chun nan lìn, tha sinn a' moladh gun cleachd thu na beachdan mar dhubhan no mar acair ann an cuspair.

Le dubhan no acair tha sinn a' ciallachadh gu bheil am beachd air a chleachdadh gus an saidheans a cheangal ris a' chuspair ann an dòigh chiallach. Tron leasan, nuair a chì clann an co-cheangal airson a' chuid uair, bidh iad a' fiosrachadh co-theacsa ciallach airson ionnsachadh saidheans. Le bhith a' togail leasan eile timcheall air a' bheachd, a dh'fhaodadh a bhith nan leasan saidheans air leth, faodaidh tu dèanamh cinnteach gu bheil an clas a' dèanamh adhartas ann an tuigse, ceasnachadh agus eòlas air susbaint ann an saidheans.

Lìn-bheachdan airson Saidheans:

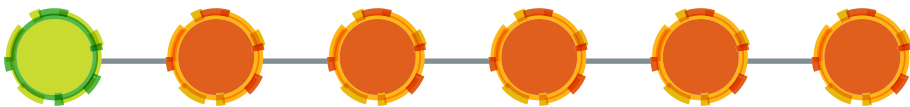
Inneal-taic airson saidheans a chur an lùib cuspair

Ciamar a nì mi plana leasain timcheall air a' bheachd?

Tha trì prìomh àiteachan far am biodh tu a' sùileachadh beachd bhon lìon a chur ann an sreath leasan.

1. Aig an toiseach

Bidh thu a' cleachdadh a' bheachd saidheans bhon lìon mar thoiseach tòiseachaidh do raon saidheans ùr sa chuspair – 's dòcha fiù 's mar thoiseach tòiseachaidh don chuspair fhèin. Sa bhad bheir an co-cheangal gu aire na cloinne gu bheil an saidheans a tha iad a' dol a dhèanamh a' buntainn ris a' chuspair a bhios iad a' rannsachadh, ged a bhiodh e air leth às dèidh a' chiad leasain.



(Tha am beachd a' nochdadh san leasan uaine. 'S e leasan saidheans air leth a bheir adhartas ann an aonad, no leasan le beagan co-theacsa, a tha sna leasan eile gu lèir [buidhe].)

2. Sa mheadhan

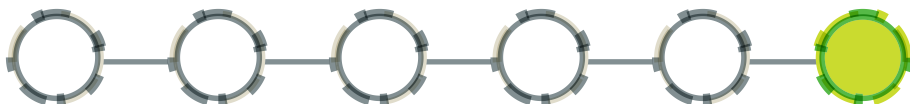
Bidh thu a' cleachdadh a' bheachd saidheans bhon lìon airson sealltainn mar a tha cuid den t-saidheans a rinn sibh sna seachdainean mu dheireadh a' buntainn ris a' chuspair. San dòigh sin, tuigidh a' chlànn cho cudromach/buntainneach 's a tha an saidheans a bha iad a' dèanamh, agus dh'fhaodadh gum faic iad an ceangal. Às dèidh dhut am beachd a chleachdadh, faodaidh tu leasan saidheans a chur dhan cho-theacsa sin, ged a bhiodh iad nan leasan air leth.



(Tha am beachd a' nochdadh san leasan uaine. 'S e leasan saidheans air leth a bheir adhartas ann an aonad, no leasan le beagan co-theacsa, a tha sna leasan eile gu lèir [buidhe].)

3. Aig an deireadh

Faodaidh tu am beachd saidheans bhon lìon a chleachdadh gus crìoch a chur air raon saidheans. Leigidh seo leat foillseachadh dràmach a dhèanamh air mar a tha an saidheans a bha sibh a' dèanamh co-cheangailte ris a' chuspair. Mar seo, tuigidh a' chlànn cuideachd cho cudromach/buntainneach 's a tha an saidheans a bha iad a' dèanamh, agus dh'fhaodadh gum faic iad an ceangal.



(Tha am beachd a' nochdadh san leasan uaine – tha na leasan rona sin nan leasan saidheans air leth).

Tha sinn cuideachd a' dèanamh nam molaidhean bunaiteach seo:

- **Mura bheil thu airson beachd a chleachdadh mar bhunait do leasan slàn, cleachd e mar cheangal airson toiseach tòiseachaidh, airson seisean còmhla aig deireadh an leasain, no airson obair-dachaigh.** Tha seo math airson cho-cheangalan 's dòcha a chòrdadh ris a' chlas, ach nach eil san t-saidheans a tha sibh a' dèanamh. Mar eisimpleir, ma tha thu a' teagasg mu lusan fhad 's a tha thu a' teagasg mu na Ròmanaich, dh'fhaodadh tu ceangal ri atharrachadh ràitheil a dhèanamh mar ghniomh tòiseachaidh airson cuspair, no mar obair-dachaigh. Faodaidh seo cuideachd taic a chur ri measaidhean air obair saidheans na bu thràithe. M.e., ma theagaisg thu mu na ràithean ag atharrachadh ann an cuspair roimhe agus tha gu bheil thu airson a chleachdadh ann an co-theacsa mar chothrom air measadh.
- Chan eil na lìn air an dealbh gus an saidheans gu lèir a thoirt dhut airson cuspair. Mura biodh tu a' teagasg ach na beachdan air lìon, cha bhiodh adhartas ann am bun-bheachdan saidheansail thairis air an ùine a bhiodh an cuspair air a theagasg. Le sin, na tagh ach aon beachd no a dhà gus cumadh a chur air an t-susbaint saidheans, agus a cheangal ris a' chuspair ann an dòigh chiallach. **Le bhith a' taghadh àireamh bheag de ghniomhan a' buntainn ris a' chuspair saidheans a tha thu a' dèanamh an-dràsta agus ris a' chuspair, thèid agad air ceanglaichean feumail tar-churraicealam a dhèanamh.**
- **Cha toir na lìn dhut na dh'fhaodadh a bhith ann de bheachdan.** Tha e ceart gu leòr na lìn a chleachdadh mar thoiseach tòiseachaidh airson do bheachdan fhèin, agus an uair sin an structar a chleachdadh gus taic a chur ri beachdan math eile nach do chòmhdaich sinne, air neo gus cuspair a dhealbhadh far nach eil lìon an-dràsta.
- Tha na buidhnean-aoise san lìon chuspairean nan tuairmse a-mhàin air far am freagair na gnìomhan saidheans. **Feumaidh tu fhèin breithneachadh a dhèanamh air far am b' fheàrr a fhreagradh na gnìomhan ann an curraicealam na sgoile.** Chan eil adhbhar carson nach fhaodadh tu na ceistean bho bhuidheann-aoise eile a chleachdadh ma tha iad a' freagairt air a' chuspair a tha thu a' teagasg, agus ma tha iad a' freagairt air na sgoilearan agad.
- **Chaidh na gnìomhan stèidhichte air saidheans a sgrìobhadh mar cheistean, agus tha mòran dhiubh ag iarraidh ceasnachadh air a stiùireadh leis an sgoilear.** Mar as trice, bidh feum air ceasnachadh practaigeach air choreigin, ged a bhios cuid dhiubh ag iarraidh rannsachadh a' cleachdadh iar-stòran. Rinn sinn cinnteach gu bheil na ceistean a' còmhach dìofar sheòrsaichean ceasnachadh saidheansail, gu sònraichte beachdachadh thar ùine; a' coimhead airson phàtranan; a' cur ann am buidhnean, a' seòrsachadh; feuchainn choimeasach, chothromach; agus rannsachadh. Gheibhear tuilleadh a-mach mu cheasnachadh saidheansail ann an *It's not fair – or is it?* (J Turner, B Keogh, S Naylor, L Lawrence, Millgate House Publishers, 2011). 'S dòcha gum bi thu airson ceasnachadh ullachte ro-làimh 's air a stiùireadh leis an tidsear a chur ann, ach chan ann air seo a tha na lìn a' dèanamh fòcas.